

תכנית מונאר כוללנית

מועצה אזורית מנשה

מפגש שיתוף ציבור – מצב קיים וסוגיות תכנוניות



בר לוי דיין
אדריכלים
ומתכנני ערים

MODUS
מתכננים עם אנשים



מינהל
התכנון





התהליך השיתופי כולל מפגשים עם הנהגות היישובים, בעלי תפקידים במועצה, קבוצות מיקוד, מפגשים פתוחים (פיזי או מקוון) עם תושבי המועצה, סקר טלפוני וסקר מקוון.

בתאריך **09.09.2020 נערך מפגש שיתוף ציבור מקוון** לתושבי מ.א. מנשה במטרה להציג את התהליך התכנוני והתובנות העיקריות שנלמדו בשלב "מצב קיים" ולהביא את קול התושבים בנוגע למס' סוגיות כגון: חקלאות, שטחים פתוחים, הזהות הכפרית, דמוגרפיה ועוד, מפגש זה הינו המשכי למפגש אשר נערך לתושבי מ.א. אלונה בתאריך 5.3.20 ואשר תוכנן להערך במרץ גם לתושבי מנשה.

במפגש השתתפו כ- 100 משתתפים ממרבית יישובי המועצה, ובנוכחות ראש המועצה – מר אילן שדה, בעלי תפקידים במועצה, מנהלי קהילות וראשי וועדות בישובים, צוות התכנון ונציגים ממינהל התכנון אשר מובילים את התכנית.

בדברי הפתיחה, הדגיש ראש המועצה את החשיבות הרבה בהכנת התכנית למועצה, במיוחד נוכח מיקומה הגיאוגרפי, הפיתוח המואץ סביבה, השינויים הדמוגרפיים וקצב הגידול הנוכחי.





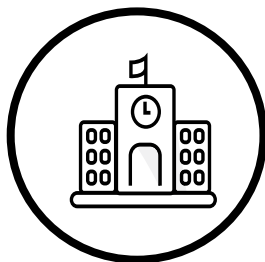
- חיבור הישובים באמצעות שבילים להולכי רגל ולרוכבי אופניים.
- **פיתוח מערך היסעים מועצתי לילדי ותושבי המועצה.** כיום הורים "עובדים בהסעות" על מנת לחבר בין הילדים.
- **קרבה לתשתיות תחבורה ארציות** – הרכבת היא הזדמנות לפיתוח המועצה ולהפחתת נפח התנועה בכבישים.



- **קביעת ייעוד ספציפי לכל** תא שטח פתוח בכדי למנוע "נגיסה" של בעלי אינטרסים שונים במרחב.
- **מוקד משיכה** - השטחים הפתוחים מהווים מוקד משיכה למבקרים ומטיילים רבים לתושבי הסביבה ומחוצה לה. באמצעות התכנית ניתן לקבוע פיתוח מינימאלי אך מזמין בכדי שהקיים לא ייפגע.



- **ביסוס ושימור החקלאות כערך** – בדור הצעיר ישנו רצון רב להמשיך ולעסוק בחקלאות אך כיום ישנו קושי להתפרנס מחקלאות מסורתית.
- **מרכז מבקרים** – ככל שמתאפשר הקמת מרכז בתוך הנחלה או מרוכז בשטח שייקבע במועצה



- **שירותי חינוך מתקדמים -**
"האבים" / "קפסולות" תוך התאמת שירותי החינוך לתקופה והקמת מערכת חינוך משותפת.
- **ביזור השירותים ומבני הציבור -** הקמה של שלוחות של שירותים עירוניים, בדגש על שירותי פנאי בישובים
- **יתרון הגודל -** הקמת בית ספר תיכון בקרית החינוך



- **גידול במספר המבקרים במועצה -** תכנון תשתית התיירות במרחב יוביל לגידול במספר המבקרים ומשך השהות שלהם במועצה.
- **ממשק תיירות/ חקלאות -** ניתן לשמר את הצביון של המועצה לטובת פרויקטים תיירותיים מבלי לפגוע בחקלאות.
- **מוקדי מסחר ופנאי -** פיזור מוקדי מסחר ופנאי לאורך הדרכים והטיילות לחיזוק הכלכלה והתיירות.



- **מוקד משיכה -** המועצה מהווה מקור למשיכת אוכלוסייה חזקה ואיתם גם פתיחת מיזמים עסקיים.
- **בנייה -** שינוי דפוסי הבנייה וציפוף פנימה תוך קביעת גבולות ברורים בין הישובים. יאפשר בינוי זול יותר וקליטת משפחות צעירות מבחוץ וגם את בני ובנות התושבים הוותיקים.
- **סף כניסה מתאים -** לשירותים נוספים ברמה המועצתית בשל הגידול.



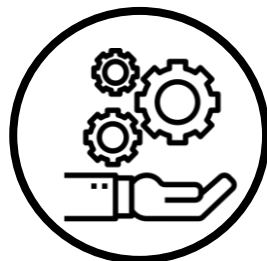
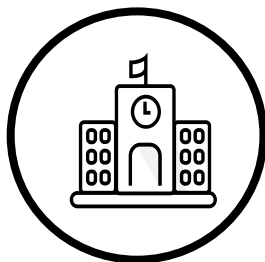
- **המותניים הצרים של המדינה** – קיימות תכניות רבות ומגוונות אך אין סנכרון בין כולן. בסופו של דבר, אין את היכולת להתנייד ממקום למקום.
- **כביש גישה לחריש** – כיום עם אכלוס חלקי של העיר, ישנה בעיה תחבורתית בכניסה והגעה ליישובים סמוכים. ככל שהעיר תמשיך לגדול, הנושא יחמיר ויצריך מענה הולם.



- **חריש נמצאת בהליך צמיחה מהיר** – שטחים פתוחים רבים הופכים לשטחי מגורים והירוק שעד כה הפריד בין העיר למרחב הפתוח, מצטמצם.
- **היעדר מנגנון בקרה** – פסולת מושלכת בשטחים הפתוחים באין מפריע.
- **היעדר גישה לשטחים הפתוחים הגובלים ביישוב** – עבור חלק מן היישובים במועצה.



- **איבוד שטחים שאינם מעובדים** – חלקות לא מעובדות, עשויות לקבל ייעוד אחר ובמקומם יבוא פיתוח מואץ של בניה או תשתיות.
- **דור הולך ונעלם** – הפעילות החקלאית מתקיימת באמצעות האוכלוסייה המבוגרת.
- **השתנות החקלאות** – כיום לא קיימת התאמה תכנונית ליזמות חקלאית המבוססת על טכנולוגיה.



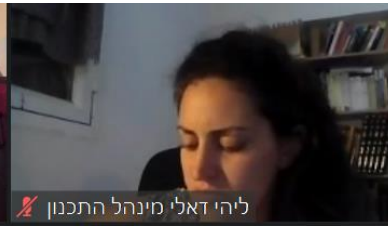
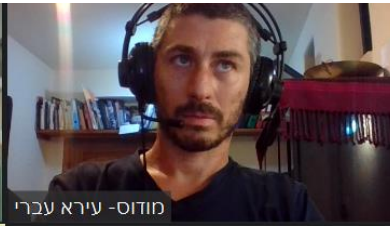
- פונקציות ציבוריות מרוכזות במרכז המועצה – הפריסה כיום פוגעת במתן השירותים לכלל התושבים.
- צריכת שירותים מחוץ למועצה – היעדר שירותי בריאות ברמה גבוהה מובילה לצריכת שירותים בערים סמוכות.
- מענה לצרכי אוכלוסייה מבוגרת – כיום אין מקום המהווה "מרכז יום" לאוכלוסייה מבוגרת במרכז המועצה.

- מדיניות מונעת תחרות - במטרה לא להחליש את הערים, פיתוח יזמי תעסוקתי בתחומי הישובים אינו מתאפשר בשטחים נוספים
- היעדר גוף מנהל לפרויקטים הכלכליים בדגש על קידום שיתופי פעולה בין הישובים והערים הסמוכות
- התכנית פל"ח הקיימת - אינה מאפשרת מענה מספק לישובים הכפריים – מומלץ לשלב מלאכה רכה בנוסף.

- מהר מדי, גדול מדי – קצב הצמיחה אינו מבוקר ויש לבחון את השפעת ההרחבות על הצביון המועצתי ובניית הקהילה.
- עלות מגרשים גבוהה - מוביל לכך שהישארות של בנים כמעט ולא מתאפשרת. הכניסה כיום היא של אוכלוסייה עם יכולת כלכלית גבוהה אך עם מעט ילדים ומערכת החינוך היישובית לא יכולה להתקיים ללא ילדים



שיתוף הציבור | תמונות מהמפגש המקוון



אילן שדה- ראש המועצה

מודוס- עירא עברי

ליהי דאלי מינהל התכנון

